



Los Impresionistas

PRÓLOGO

RENOIR

MUCHACHA DESNUDA AL SOL 1874
EL COLUMPIO 1876
RETRATO DE MADAME CHARPENTIER 1876
LE MOULIN DE LA GALETTE 1876
LAS GRANDES BAÑISTAS 1887
ALMUERZO DE LOS REMEROS 1881

MONET

IMPRESIÓN, SOL NACIENTE 1874
MUJER CON SOMBRILLA 1886
NENÚFARES 1908

DEGAS

BAILARINA FRENTE A UNA VENTANA 1877-1879
BAILARINA SALUDANDO 1876-1877
LE TUB 1885-1886
DOS PLANCHADORAS 1886

VAN GOGH

LOS GIRASOLES 1888
CARRETERA CON CIPRÉS 1890
LA NOCHE ESTRELLADA 1889
LA IGLESIA DE AUVERS 1890

PAUL GAUGUIN

“TA MATETE” 1892
MUJERES DE TAHITÍ 1891
LA VISIÓN DESPUÉS DEL SERMÓN 1888
Y EL ORO DE SUS CUERPOS 1901

MATISSE

LUJO, CALMA Y VOLUPTUOSIDAD 1904
MUJER CON SOMBRERO 1905
DANZA 1909-1910

Los Impresionistas

Prólogo

Desde 1867, se reunían cada viernes en el Café Guerbois, de la Avenida de Clichy, en París, unos jóvenes contertulios, que fueron el periodista y novelista Zola, Cézanne y Monet, después se sumaron a estos, Renoir, Sisley y Bazille. Y más tarde se unieron Degas y Pissarro, el crítico Durant y el amateur Duret. Todos ellos sentían una especial devoción por el realismo de Courbet y después una atracción, que constituyó su estímulo, por la pintura de Manet. Estos artistas darían origen a la tendencia llamada impresionista



"Argenteuil, les Canotiers"
Manet



"Paisaje cerca de Menton"
Rendir

Durante el verano de 1869, Renoir y Monet, pintando uno al lado del otro en Bougival, se sintieron atraídos por La Grenouillère, una isleta circular que existía en el Sena, en aquel suburbio de París, junto a su embarcadero fluvial. La Grenouillère era un lugar bullicioso al que concurrían canotiers y bañistas. En ella existía un único árbol, alrededor del cual se reunían los jóvenes que les gustaba montar en barca con sus parejas. El revoloteo luminoso de las aguas del río en torno a la isleta y el movimiento de las deslumbrantes manchas del sol que, se filtraban a través del follaje, caían sobre las vaporosas indumentarias de las señoritas, atrajeron sobremanera a nuestros artistas que buscaron la manera de plasmar estas sensaciones. Esto fue lo que provocó el descubrimiento de aquella técnica que ambos pintores aplicaron, desde entonces, a la cual se le llamó "impresionista" gracias a un artículo del crítico Leroy de la revista Charivari, que aplicó el término debido al título de una obra de Monet "Impression, soleil levant" exhibida en la primera exposición colectiva del grupo.

Los Impresionistas



"Retrato de familia"
Bazille



"Las barcas, regatas en Argenteuil"
Monet

La impresionista es una técnica pictórica que consiste en el empleo de pinceladas yuxtapuestas de *tonos puros*, que forman como una *textura* de toques de color, relegando el negro al mínimo, o incluso suprimiéndolo. De hecho Renoir decía que la técnica nació por faltarles el negro y sustituirlo por el color azul. Los primeros maestros francamente impresionistas fueron Manet, Degas, Monet, Renoir, Pissarro, etc. Evolucionó con Sisley y Seurat (puntillistas) y Van Gogh y por último Cézanne, con un afán de reproducir el volumen y la estructura, inicia la reacción contra la misma escuela en la que se había formado.



"El Camino de Louveciennes"
Sisley



"La clase de danza"
Degas

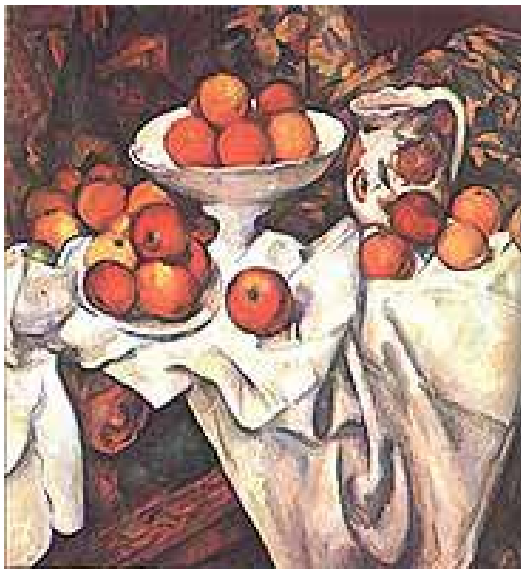
Los Impresionistas



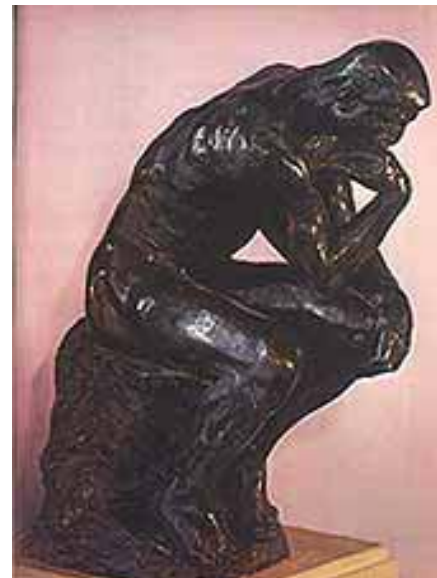
"Route de Louveciennes"
Pizarro



"Poseuse de face"
Seurat



"Manzanas y naranjas"
Cézanne



"El pensador"
Rodin

Los Impresionistas



“El Circo”
Seurat



“La llanura de Crau”
Van Gogh

Los Impresionistas

1. RENOIR

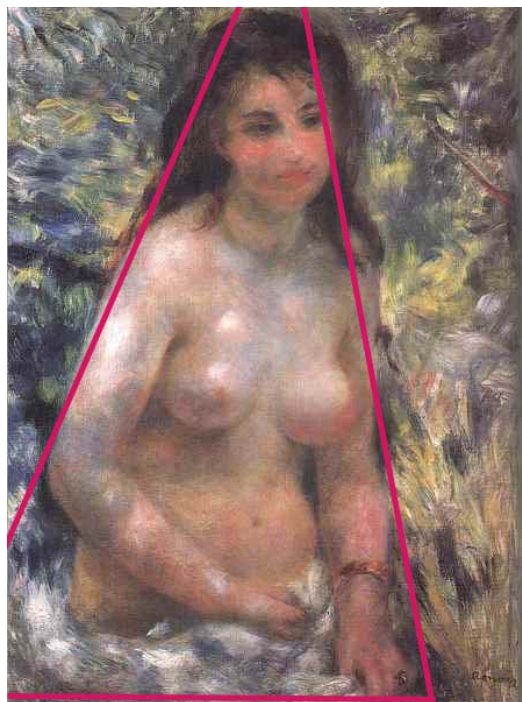
PIERRE-AUGUSTE RENOIR (1841-1919), nació en Limoges. Era el cuarto hijo de cinco, cuyo padre trabajaba para un sastre. A los 13 años tuvo que buscar empleo para contribuir al sustento de la familia. Entró a trabajar en un taller de pintura de porcelanas. Asistió a las clases de la École des Beaux-Arts (1862/1864) y allí conoció a sus amigos.

MUCHACHA DESNUDA AL SOL 1874

Aquí el artista capta las manchas de luz solar que se filtran por entre los árboles para iluminar fragmentariamente la piel de la modelo Niní. Las sombras se consiguen mediante colores fríos que contrastan con la calidez de los medios tonos. Las luces dan una sensación nacarada a la piel de Niní. Obsérvese el aspecto rojizo de las mejillas que resalta gracias a los verdes complementarios que envuelven la cabeza.

El fondo resuelto en azules y amarillos, de cuya mezcla salen los verdes, con unos pequeños toques de rojo en el lado derecho, resulta ser un fondo en colores fríos que hacen francamente cálido el desnudo.

Contrasta también el tratamiento del fondo con pinceladas muy sueltas y decididas, entremezclando colores y capas para provocar un ritmo lineal que envuelve el cuerpo, con el tratamiento más suave y delicado de las carnaciones. La sensación rítmica de las pinceladas es especialmente transmitida por el paño que envuelve la parte inferior del cuerpo. La composición estructura un triángulo isósceles que combinada con la actitud de la modelo, relajada y ensimismada, con mirada soñadora, perdida en el infinito, provocan una sensación de serenidad y equilibrio.



Los Impresionistas

EL COLUMPIO 1876

La figura central es Jeanne en el jardín de la calle Cortot donde Renoir tenía su taller. Juega de nuevo con los colores fríos de fondo, azules con toques de amarillos, unos pequeños toques de rojo en el lado derecho y los pardos del árbol, pantalón del caballero de espaldas y el suelo. Vemos igualmente las manchas de luz que se filtran entre los árboles, posarse en las vestimentas y los amarillos más intensos en los sombreros de los caballeros y la prenda superior del caballero de frente. Aquí están tratadas todas las zonas con gran soltura incluso las carnaciones. Unas pocas pinceladas al lado derecho de la cabeza de Jeanne, nos hace ver tres o cuatro personajes al fondo, una genialidad de síntesis. Por tanto tenemos una armonía cromática conseguida con azules equilibrados con amarillos y pardos rojizos. Compuesto a base de cuadriláteros verticales produce sensaciones de estabilidad y equilibrio, rompiendo el estatismo con el romboide.



Los Impresionistas

RETRATO DE MADAME CHARPENTIER 1876

Este magnífico retrato, está tratado de forma híbrida en cuanto a la técnica empleada. La carnación se consigue mediante veladuras al estilo de Velázquez y la vestimenta al estilo de Goya con pinceladas cortas y muy sueltas, que solo a cierta distancia nos permiten ver lo que es y dan la sensación exacta de las texturas. El fondo está tratado a la forma impresionista con colores fríos en el lado derecho y cálido y difuminado el izquierdo.

La composición es un triángulo isósceles y la mirada ensimismada en el infinito produce la sensación de serenidad y equilibrio que define la personalidad de la señora Charpentier.



Los Impresionistas

LE MOULIN DE LA GALETTE 1876

Este café frecuentado por artistas y modistillas estaba muy cerca del estudio de la calle Cortot de Renoir y nos transmite la alegría de vivir según la visión renoirana. Cromáticamente es una obra donde predominan los azules de la mayoría de las vestimentas, están los verdes en la parte superior de la obra y esto queda equilibrado con los amarillos de los sombreros y los tonos calientes de las cabezas de las figuras y la silla que hay en primer plano. Vemos las manchas de luz sobre las vestimentas y algunos rostros y una magnífica "naturaleza muerta" en el ángulo inferior derecho donde el cristal es verdadero y son objetos que dan deseo de cogerlos.

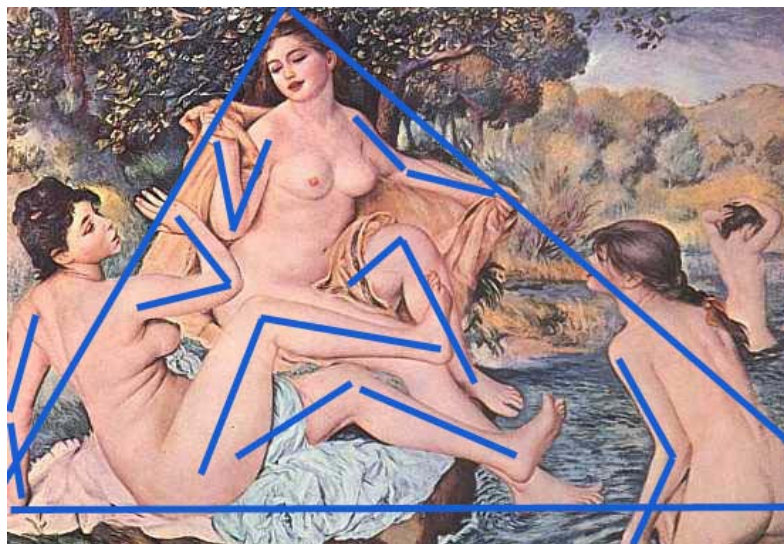
La composición es compleja por la multitud de personajes pero resuelta por grupos de conversadores y otros bailando. En primer término, el grupo formado por dos señoritas y el caballero sentado en la silla de espaldas forman claramente un triángulo isósceles y desde luego toda la obra respira serenidad y tranquila placidez.



Los Impresionistas

LAS GRANDES BAÑISTAS 1887

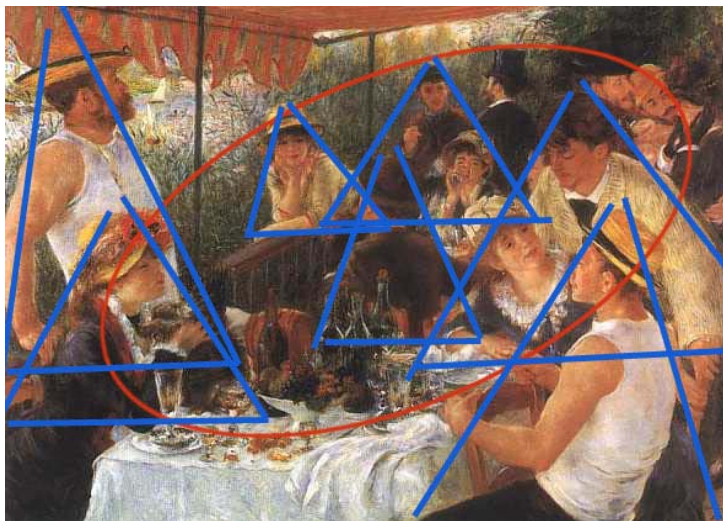
Es una obra llena de sensualidad, donde el máximo espacio está ocupado por los cinco desnudos, tres en primer plano y dos lejanos. Unos árboles sirven de fondo, pero aquí los colores ya no son fríos sino cálidos, los verdes de las sombras de los árboles son los únicos colores fríos y no mucho. Hasta las aguas resultan cálidas con los toques amarillos que tienen y el paño que cubre la espalda de la bañista central. Los cuerpos están finamente modelados que parecen carne auténtica. Aquí no aparece la técnica impresionista como no sea en los árboles lejanos y en las aguas, la línea contiene a las masas. La composición vuelve a ser el triángulo que forman las tres figuras más cercanas. Se crean unos maravillosos ritmos con los ángulos formados por los miembros de las bañistas, repitiéndose ángulos agudos y obtusos.



Los Impresionistas

ALMUERZO DE LOS REMEROS 1881

Esta escena está ambientada en la terraza del restaurante La Fournaise, de Chatou, a orillas del Sena. Los modelos son amigos de Renoir, la actriz Ellen Andrée sentada a la mesa y mirando a Gustave Caillebotte, a espaldas de Ellen el periodista Maggiolo, Aline Charigot mirando el perrito, sería luego la esposa del pintor, acodada en la barandilla está Alphonsine Fournaise y su padre Alphonse, que era el propietario del restaurante, está detrás de Alin. Esta es una de las pocas obras de Renoir que he podido ver en directo y puedo asegurar que fue muy emocionante para mí, yo vibraba con los colores y la luz. No hay punto de comparación ver las fotos y reproducciones a ver la obra directamente; esto con cualquier obra, pero con ésta en especial. Y que decir de las botellas y vasos, el paño que hay en el centro del cuadro al borde de la mesa, dan ganas de cogerlos. El artista ha creado grupos de conversadores a los postres de una comida. La charla distendida en cada uno de los grupos es un canto a la alegría de vivir. Vemos vestidos azules y amarillos equilibrándose, las cálidas carnaciones y los toques de rojo en sombreros amarillos, así como en el toldo que está al lado de los verdes y azules de la vegetación. La composición resuelta por grupos de triángulos reafirma la tranquilidad y serenidad que Renoir sabía transmitir en sus obras. Linealmente hablando, se combinan las rectas del dibujo del toldo y las varillas de soporte, así como de la barandilla, con las curvas de las figuras, tonel sombreros, etc.

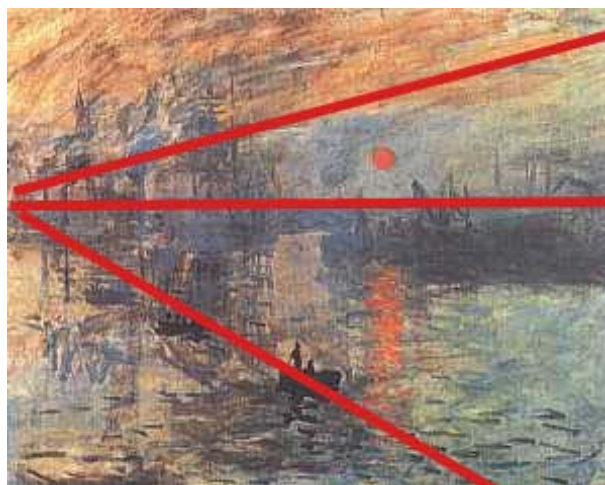
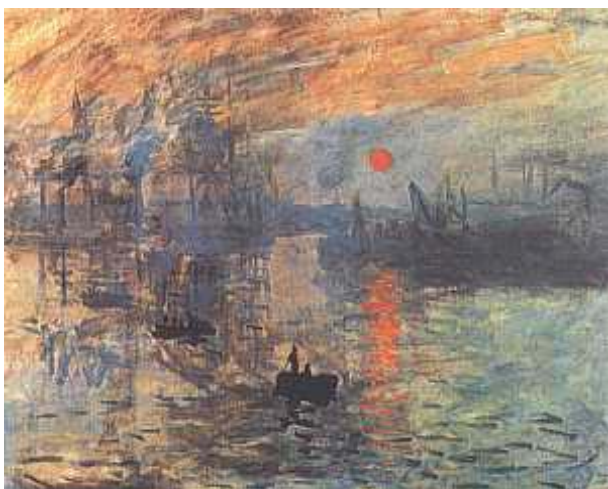


2. MONET

Oscar-Claude Monet nace en París el 14 de noviembre de 1840, en la calle Laffitte y pasó su infancia en El Havre. Ya desde adolescente tiene gran afición por la caricatura. Eugène Boudin le aconseja que deje la caricatura y aprenda a ver, dibujar y pintar. Monet aprendió la lección y la aplicó. En mayo de 1859 se instala en París. En 1860 se tiene que presentar a las autoridades militares y le toca irse a Argelia. Aunque le entusiasma ese país, no le sienta bien a su salud y ha de regresar a El Havre. En 1862 puede regresar a París y entra en el taller de Gleyre y conoce a Bazille, Renoir y Sisley. Fallece en 1926.

IMPRESIÓN, SOL NACIENTE 1874

Esta es la obra que bautizó el movimiento pictórico con el nombre de "impresionismo". La obra es más bien un esbozo, como un apunte, dado el nivel de síntesis de su resolución, donde barcos y chimeneas resultan casi fantasmagóricas. Es la "impresión" exacta que tenemos cuando casi ha desaparecido la luz y el sol parece una naranja roja. Las zonas de cálidos y fríos se equilibran perfectamente, resultando casi simétricas, tomando como eje la línea de horizonte. La línea que forman las barcas sobre el agua, es como el reflejo de la línea que separa, en el cielo, la zona de colores amarillo-rojizos de la zona azul-verdosa. Dentro de la zona fría está el sol y su reflejo en el agua en un rojo intenso que deja filtrarse el amarillo que se ha dado debajo, el cual forma como una "i" de "impresión", como un grafismo o jeroglífico. Compositivamente hablando, los triángulos que forman las zonas frías y calientes en la zona del cielo, y los delimitados por las barcas, en la zona inferior, producen una sensación dinámica dentro de la quietud. Bajo el punto de vista de composición lineal, se combinan las líneas rectas verticales del velamen y chimeneas, con las horizontales de los movimientos y reflejos del agua y, las curvas de humos y el sol que dan variedad lineal a la obra. Toda la obra es pura síntesis.



Los Impresionistas

MUJER CON SOMBRILLA 1886

Cálida la zona de tierra con amarillos y rojos, salpicada con algunos toques verdes. El cielo frío con una bella gama de azules, aunque haya algunos toques de amarillo. La figura forma un triángulo rectángulo que le da cierta inestabilidad dinámica, acorde con el viento que empuja y direcciona el vestido y el pañuelo hacia la izquierda. El vestido es un compendio de colores, combinándose los fríos y cálidos, provocando contrastes de complementarios y destacando la flor roja de la cintura, punto centro de interés, justo en el eje de simetría vertical y a la altura de la sección áurea. Así mismo, el límite entre cielo y tierra está en la sección áurea. La sombrilla, compendio de curvas que resaltan el carácter femenino, con sus verdes, azules y amarillos en magnífica combinación de fríos y cálidos que acentúa la viveza del color sin estridencias. La propia inclinación de las pinceladas, tanto en cielo como en tierra, produce una sensación rítmica que hace se perciba el viento que empuja el vestido y el pañuelo de derecha a izquierda en sentido ascendente.



Los Impresionistas

NENÚFARES 1908

Combinando verdes y violáceos con dos pequeños toques de amarillo puro y unos ligeros trazos de rojo carmín, se consiguen armonías por complementarios y una gran luminosidad en esta obra. Gracias al formato en círculo del propio soporte se consigue la sensación de equilibrio, como un cromático mandala que nos invita a relajarnos y meditar. La síntesis alcanzada en la resolución de la obra, con el mínimo de pinceladas, recuerda a "Impresión, sol naciente". Bajo el punto de vista lineal, hay una combinación de rectas horizontales con las curvas de las zonas verdes –sensualidad-, correspondientes a los reflejos en el agua de las plantas del jardín, lo que refuerza la sensación de quietud, paz...



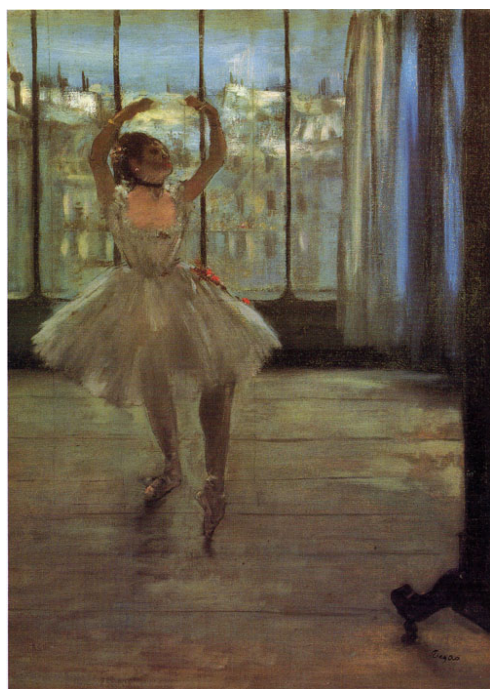
3. DEGAS

Edgar Hilaire Degas nace el 19 de julio de 1834, hijo del banquero Pierre-Auguste-Hyacinthe De Gas y de Célestine Musson. Degas realiza en principio muchas copias de los primitivos que se conservan en el Louvre. Con Louis Lamothe y Frandrin despertará su entusiasmo por Ingres y el dibujo que ya no le abandonará en toda su vida. En sus primeros años Degas es un pintor que respeta a los clásicos y realiza obras de carácter histórico actualizadas, con personajes del momento, introduciendo una visión personal. Hacia 1865 empieza a introducir en su pintura un cambio progresivo hacia un naturalismo no exento de una visión original y testimonial del mundo de su tiempo. Entonces pinta escenas de caballos en las carreras y gente trabajando. Después comienza a frecuentar el ballet de la Ópera y así saldrán maravillosas y originales obras junto con las dedicadas a la mujer haciendo sus cosas en la intimidad, que sin duda han sido las que le consagraron universalmente. Fallece en 1917.

BAILARINA FRENTE A UNA VENTANA 1877-1879

Pintura resuelta al óleo con la técnica de situar los colores más luminosos encima de los oscuros. El centro de mayor atracción está situado junto encima de la cabeza de la bailarina con unos toques amarillos encima de los blancos, lo que lleva a realizar un recorrido visual en el óvalo que envuelve la cabeza formado por los brazos y el pecho. Como se puede observar la pincelada es amplia y decidida, especialmente en el vestido de la bailarina así como en las zonas más luminosas. La composición está resuelta principalmente con varios óvalos, que definen la sensación de delicada tranquilidad femenina. Para darle variedad a la composición se combina con líneas verticales de las ventanas y las cortinas que dan sensación de exaltación y ascensión. Las líneas inclinadas de las piernas confieren dinamismo, justo a los elementos que más importan en el baile. La figura está situada en la vertical izquierda de la sección áurea pasando la línea por el talón de su pié derecho.

El color predominante es una gama de grises con matices azules, verdes, amarillos y rojizos. Los únicos colores que destacan son los azules de las cortinas y el rojo del adorno del vestido. Indiquemos aquí que trabajar en una gama de grises no suele ser tarea fácil y destacaremos que aunque el vestido tiene pocos toques de color blanco, por no decir ninguno, no cabe duda de que el vestido es de color blanco.



BAILARINA SALUDANDO 1876-1877

Aquí nos encontramos con una obra resuelta al pastel, con un punto de vista insólito: visto desde arriba, desde un palco. El escorzo de la bailarina es fantástico. El centro de interés está situado en la barbilla y cuello de la bailarina, obligándonos a seguir por el brazo izquierdo, siguiendo hasta la esquina superior derecha, bajando por la curva del decorado, siguiendo la cabeza y bajando hasta el pie derecho del personaje. La pintura está resuelta, como la anterior con trazo amplio, vigoroso y con decisión, pero aquí toda la luz está en la bailarina, todo lo demás está sin definir. La composición se resuelve mediante un óvalo creado con el vestido y una amplia curva que es medio óvalo que se sale del cuadro, que definen la sensación de delicada tranquilidad femenina y un suave dinamismo.

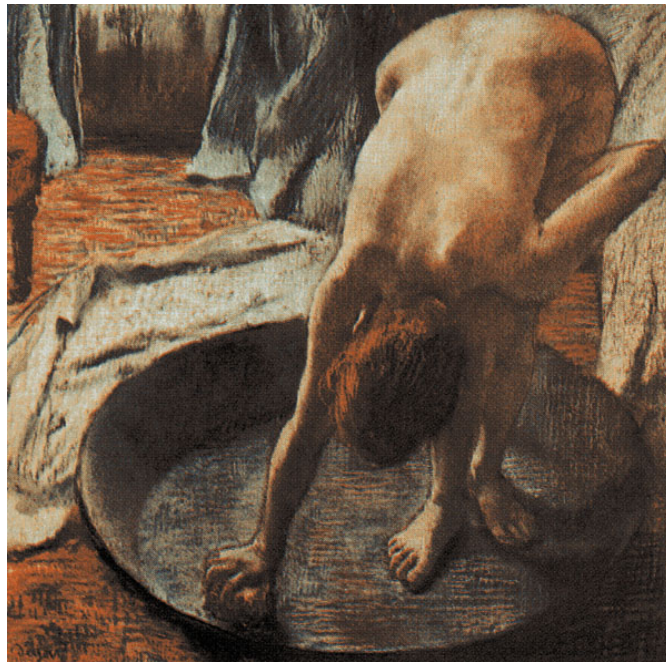
Otras curvas suaves las forman los brazos y cabeza con tronco y pierna, lo que nos da idea de espacio, acción, suave vitalidad y continuidad, tal como corresponde a la danza. Curiosamente, la bailarina, está situada muy cerca de la sección áurea aunque no está en la vertical exacta. Un pequeño error de apreciación. Tenemos una armonía de amarillos y ocre intensos con azules suaves y una amplia zona de grises rojizos, donde están representados los tres primarios. El vestido es una gama de grises combinando amarillos con violáceos y azules, dejando los niveles más intensos para el adorno con rojos, naranjas y amarillos.



Los Impresionistas

LE TUB 1885-1886

Esta obra está resuelta al pastel con largos trazos, superponiendo colores, poniendo los oscuros debajo. La luz que inunda el desnudo en espalda y contorno izquierdo de los brazos, definen el volumen de las formas, dando como centro de interés justo en la zona lumbar y dirigiendo la mirada desde la esquina inferior izquierda, a través del paño o toalla que hay en el suelo y que rodea a la tina. Desde el punto de vista compositivo, se forman varios óvalos, que definen la sensación de delicada tranquilidad femenina. El triángulo rectángulo inclinado le da dinamismo y cierta inestabilidad hábilmente compensada con las zonas oscuras de la sombra izquierda de la tina y de la parte superior izquierda del cuadro. De esta forma se equilibran también los pesos tonales. Cromáticamente hablando están perfectamente equilibrados los rojos, azules y amarillos, con toques verdes, violáceos y naranjas, entrelazados, creando una sinfonía de primarios y secundarios realmente delicioso, lo que redunda en la sensación de delicadeza femenina.



DOS PLANCHADORAS 1886

Esta obra está resuelta al óleo de una forma muy particular, dando de fondo un color rojizo, como siena tostada y luego restregando por zonas colores claros, muy luminosos que permiten ver el fondo, lo que da una sensación multicolor muy brillante. La expresión de cansancio queda perfectamente reflejada en el gesto.

La composición está formada por tres grandes triángulos contrapuestos para totalizar el casi cuadrado. El triángulo inferior y el superior están resueltos de la misma forma y color prácticamente, quedando las figuras atrapadas entre ellos en el tercer triángulo y central lo que da la sensación de opresión y dinamismo. Las líneas rítmicas, marcadas en rojo, son curvas sinuosas que le dan dinamismo y voluptuosidad. Algunas rectas verticales compensan un poco tanta curva, dando la sensación de permanencia: A pesar del cansancio permanecen planchando. El semicírculo que envuelve a las dos figuras les da una gran voluptuosidad. Las dos mujeres tienen el mismo color de cabello y parece que el mismo peinado, así como semejantes formas, lo que hace suponer que se trata de la misma modelo en diferente pose y diferente blusa, pues hasta la falda parece la misma con diferencias solo en la tonalidad. El centro de interés es la cabeza de la mujer que bosteza, la cual está más definida y matizada que la otra, con los contornos más marcados, incluso con trazos oscuros. Estimamos que está suficientemente claro como mediante la composición se manifiesta el significado de la obra. El artista logra transmitir las sensaciones que el percibe utilizando los elementos compositivos adecuados y aplicando las leyes de la composición, no importando si las conoce por estudio o por intuición.



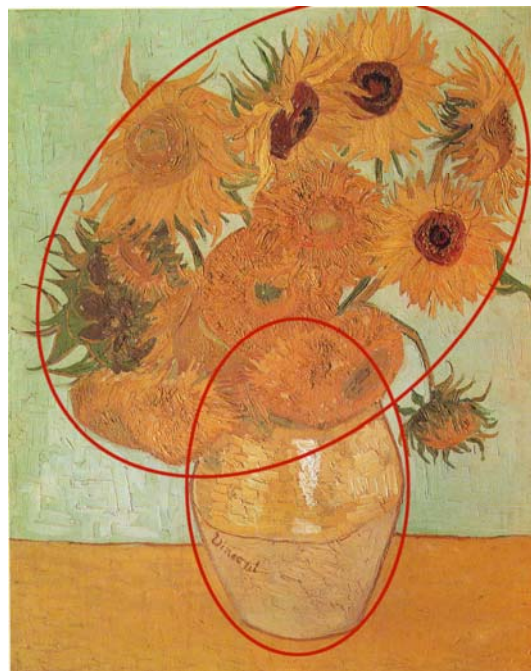
4. VAN GOGH

Vincent van Gogh nace en Groot Zundert en el norte del Brabante holandés, el 30 de marzo de 1853. Hijo primogénito del pastor protestante Theodorus Van Gogh y Anna Carbentus. Cuando tenía once años empezó a ir a la escuela y así continuó hasta los dieciséis que tuvo que buscar un trabajo. Un tío suyo se lo facilitó en una empresa de comerciantes de arte y editores de láminas, de la cual era socio, la Goupil & C^{ie}. Tres años después se fue a Londres, para aprender inglés y a los dos años se fue a París. También hizo de ayudante de predicador y ahí comenzó a dibujar.

Las cartas que envió a su hermano Theo hasta el final de su vida, dan la clave de su pensamiento y sus anhelos, así como de las obras que pintó. Si quieren saber más de la historia de este artista, podrán encontrar en la mayoría de las librerías cantidad de libros dedicados a él, donde le hablarán de su locura y de la relación con su hermano Theo, y a su obra, donde reproducirán una parte de la misma y les contarán donde y cuando la hizo, quien estaba con él, etc. Lo que no encontrarán es un estudio/análisis del valor plástico de sus cuadros como obra de arte. Eso justamente se lo aportamos nosotros. Fallece en 1890.

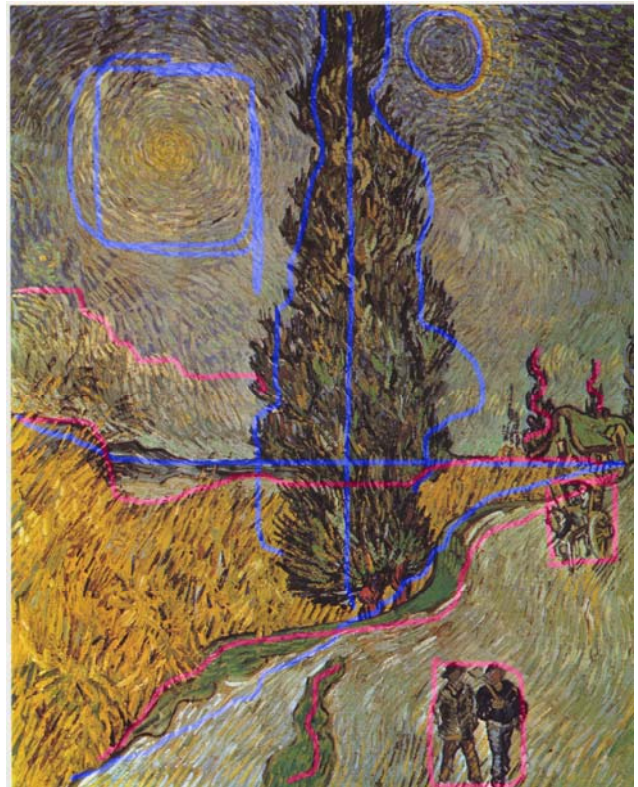
LOS GIRASOLES 1888

La obra que reproducimos aquí, forma parte del grupo de 12 que pintó para decorar la casa, como homenaje a su amigo Gauguin, pues iba a vivir con él. Considerando la visión mística de Van Gogh podría haber utilizado los girasoles como símbolos de la divinidad, el sol y la luz. Resuelto con la técnica de celdillas, como un mosaico, con pinceladas gruesas y cortas cargadas de materia que es la técnica utilizada en las obras que presentamos. Esta obra está compuesta por dos óvalos lo que da una sensación de delicadeza y grandiosidad. El óvalo que enmarca los girasoles está inclinado para darle dinamismo a la composición dentro del estatismo que supone una "naturaleza muerta". Se crea ritmo al repetirse el óvalo aunque a diferente tamaño, creando así la relación de formas compositivas.. Los colores elegidos son: azul celeste para la parte superior, amarillo-marrón para la parte inferior y amarillos, fundamentalmente, para el motivo principal. Esto hace inferir que se trata de un microcosmos, una síntesis de nuestro planeta: cielo, tierra y sol repetido.



CARRETERA CON CIPRÉS 1890 Saint-Rémy

El ciprés es como un obelisco egipcio, decía Vincent a su hermano Theo, por tanto es como un monumento sublime. El ciprés es un árbol que por su forma parece como una punta de flecha que señala al cielo, por tanto símbolo que nos lleva a recordar donde habita la divinidad o su creación. Aquí el ciprés principal está ligeramente desplazado del centro para darle dinamismo. Sus formas y curvas se repiten en los otros que se ven pequeños al lado de la casa, estableciendo la relación de formas. Por tanto curvas voluptuosas de acción dinámica y vitalidad. Otra relación es la formada por las líneas que separan cielo de tierra y campo del camino. A su vez, en la zona de tierra se forma un rectángulo que crea dos triángulos por la diagonal que separa campo del camino. Sus curvas recuerdan las formas de los cipreses, por tanto están relacionados.



Los Impresionistas

LA NOCHE ESTRELLADA 1889 Saint-Rémy

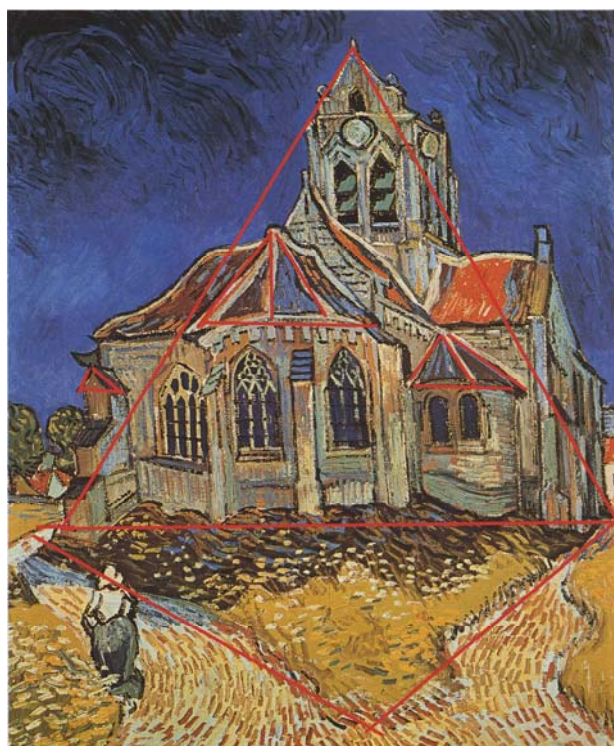
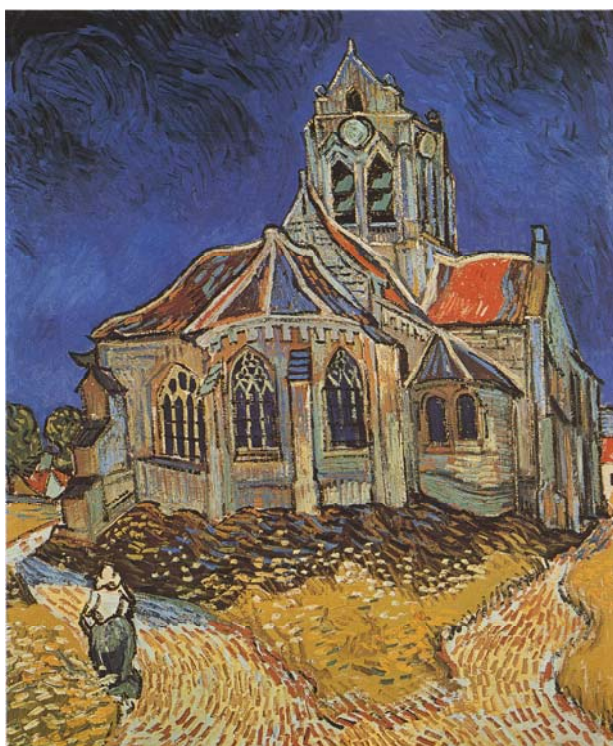
Curvas voluptuosas en el cielo, repetidas en dos grupos, las remarcadas en rojo por una parte y las remarcadas en azul por otra, estableciendo la relación, dando sensación de acción dinámica y vitalidad. Además vemos la relación entre el ciprés principal y la torre de la iglesia del pueblo que es una repetición de formas, las cuales podrían enmarcarse en un triángulo que dan sensación de estabilidad, firmeza. También existe otra relación repetitiva entre la luna y las grandes estrellas representadas, múltiples círculos o mandalas representantes de la divinidad a la cual señalan la torre y el ciprés. En cuanto al color, toda la obra está en colores fríos, salvo la luna y las estrellas que destacan por su color y luminosidad, jugando así con colores complementarios. El centro de interés corresponde a la estrella más luminosa cercana al ciprés.



Los Impresionistas

LA IGLESIA DE AUVERS 1890 Auvers

Esta obra, la primera impresión que produce es de que la iglesia está atormentada, endemoniada, torturada, está sufriendo. El cielo es tan oscuro que cabe la duda si es de día o de noche. El color es una combinación imbricada de fríos y cálidos en toda la obra, salvo el cielo que es un azul cobalto que comprime la iglesia y el ambiente por su excesivo peso. El tejado de la derecha, que parece corresponder a la entrada principal, aún está en rojo intenso, mientras que en el lado izquierdo, el rojo se ha quemado transformándose en marrón. El conjunto de la iglesia se puede inscribir en un triángulo isósceles y, esta figura se repite en numerosas partes del tejado y en el suelo, aunque aquí esté invertido con respecto al de la iglesia. La tierra es la inversa del cielo. A pesar de la sensación de estabilidad y firmeza que siempre supone un triángulo –en la composición- aquí se estremece como si fuese a derrumbarse la iglesia entera, como si su grandiosidad fuese a desaparecer. Las líneas que definen el tejado no son rectas, sino que tienen una cierta distorsión curvilínea, como si dentro estuviese sucediendo algo que le hace retorcerse. Sabemos por fotos que la iglesia estaba en perfecto estado y que las deformaciones son de Van Gogh. Adivinamos, en la parte superior izquierda al sol por los trazos en forma de círculo, pero el pesado cielo no nos permite verlo realmente. La figura de la mujer que apenas destaca del conjunto, parece ser ajena a lo que está sucediendo.



5. PAUL GAUGUIN (1848-1903)

Paul Gauguin nació en París en 1848. Era hijo de un periodista y de una hispano-peruana, viajó a Perú con tres años y tras la muerte de su padre y su regreso a Francia se alistó en la marina mercante. Cuando se cansó, abandonó el servicio en 1871 y se puso a trabajar con un agente de bolsa. Se casó con una danesa de clase media en 1873, pero doce años después abandonó a su mujer, sus cinco hijos y una vida cómoda para dedicarse enteramente a la pintura.

Había comenzado a dibujar y a pintar al poco de casarse y tenía una colección de cuadros impresionistas, que había ido comprando, que utilizó como punto de partida en sus primeros pasos en la pintura. Entre 1877-8 pintó junto a Pissarro en Pontoise y en 1880 fue invitado por este pintor a participar en la Quinta exposición de los impresionistas, le seguirían las de 1881, 1882 y 1886. *Mujer en las Olas* u *Ondina* Cleveland Museum of Arts, Cleveland, 1889.

Abandonó a su familia y se fue a Tahití y La Martinica, entre otros lugares. Su estilo impresionista al principio, había evolucionado tras la estancia en Bretaña en los 80 con teóricos como Emile Bernard, Paul Sérusier y Maurice Denis que le convirtió en la figura principal de un movimiento que se orientaba hacia lo simbólico y sintético. Así mismo su contacto con Van Gogh en 1888, hizo que valorase más el color.

“TA MATETE” 1892 Kunstmuseum, Basilea.

El título quiere decir "El Mercado". La obra está inspirada en un fresco egipcio que decoraba un sepulcro tebano de la XVIII dinastía que se encuentra en el Museo Británico y del que Gauguin poseía una fotografía. En aquella época se interesa por las formas hieráticas egipcias. También hay que considerar el interés como muchos de sus contemporáneos, por los maestros japoneses y por el paisaje. Gauguin se diferencia respecto a otros artistas por el uso de superficies planas de color y por su uso arbitrario sin correspondencia con la realidad.

CROMATISMO. Está resuelto con los colores primarios y secundarios, el blanco y el negro. Así vemos una gran superficie blanca, el pelo de los personajes negro, los vestidos en rojo, amarillo, blanco-azul, gris, prado verde, piedras naranja, troncos de árboles azules y violetas.

TÉCNICA. Óleo sobre lienzo. Las superficies están resueltas de forma prácticamente plana y las formas contorneadas.

COMPOSICIÓN. Las figuras principales están dentro de un rectángulo en perspectiva, por tanto un trapecio en plano, lo que le dota de la sensación de paz, tranquilidad y seguridad que respira la obra. Gauguin quería hacernos sentir la vida tranquila y armoniosa que se respiraba en aquellos lugares. Las líneas quebradas que forman las figuras sentadas, reafirman la idea de estatismo y sobriedad.

RITMO. Hay muchas formas que se repiten como las figuras sentadas de forma egipcia, los troncos de los árboles con la figura de pié de la derecha y las piedras, así como los dos portadores del fondo.



Los Impresionistas

MUJERES DE TAHITÍ 1891 París Museo d'Orsay

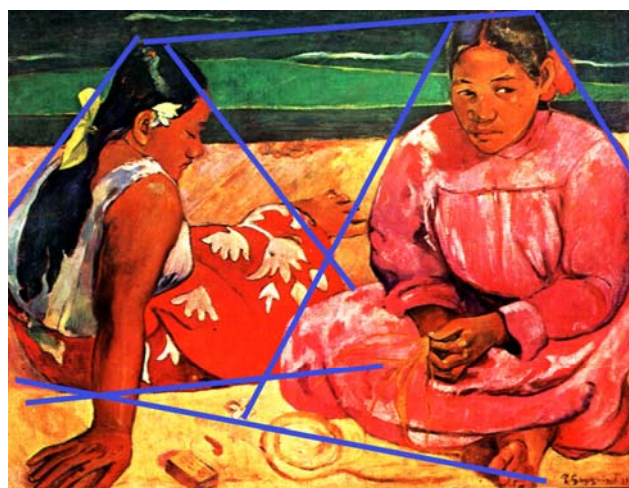
Este cuadro fue realizado al poco de llegar a Papeete, apreciándose dos jóvenes en posturas enfrentadas ensimismadas en sus pensamientos. Una de las jóvenes viste la falda decorada a la moda indígena que llamó tanto la atención al artista. Buscando lo primitivo, Gauguin ha llegado hasta la Polinesia para descubrir esos rostros duros, no exentos de belleza, que pueblan sus lienzos y que aquí contemplamos.

CROMATISMO. Fuerte contraste por complementarios del verde del fondo superior con los rojos de las figuras y sus vestidos dotando a la obra de gran luminosidad. Los amarillos y naranjas del fondo inferior hacen la transición del rojo al verde más suave.

TÉCNICA. Óleo sobre lienzo. Al igual que en el cuadro anterior las superficies están resueltas de forma prácticamente plana con toques de pinceladas largas de otro color superpuestas para dar idea de volumen, y las formas están contorneadas en negro.

COMPOSICIÓN. Tenemos un trapecio que encierra a las dos figuras, por tanto la sensación de paz y tranquilidad se desprende incluso por la expresión de las figuras, y los triángulos que forman cada una de ellas refuerzan la sensación de seguridad y equilibrio.

RITMO. En el vestido de la figura de la izquierda se repiten motivos. En el vestido de la figura de la derecha las pinceladas blancas sobre el vestido rosa producen ritmos verticales en el pecho y curvos envolventes en las rodillas. El fondo verde del cielo y mar es un conjunto de líneas ondulantes horizontales que provoca sensación de movimiento contrastando con la quietud de las figuras.



Los Impresionistas

LA VISIÓN DESPUÉS DEL SERMÓN 1888 National Gallery Edimburgo

Se considera como una de las primeras del estilo simbolista. Fue pintado para una iglesia de la zona pero el párroco la rechazó; en primer plano vemos a una serie de figuras de mujeres bretonas con sus características cofias, en actitud de rezar, mientras al fondo coloca la supuesta visión que tienen las devotas bretonas tras el sermón, donde aparece Jacob luchando con el ángel, siendo esta escena la parte simbólica, aunque el artista represente ambas imágenes de manera simultánea. Gauguin estaba orgulloso de esta pintura y sobre todo de las figuras, "muy rústicas y supersticiosas", como él mismo escribió a Van Gogh.
CROMATISMO. Fuerte contraste del rojo de fondo con los blancos de los gorros de las mujeres y azules y negros. Los colores son puros, sin mezclar. Este cálido cromatismo produce una armonía de contrastes muy exótica.

TÉCNICA. Óleo sobre lienzo. La perspectiva es inusual y por tanto sorprendente. Las formas se resuelven con superficies planas simplificando el volumen que se obtiene con pequeños toques de color en la zona de sombra propia. Las figuras no proyectan sombra alguna. El contorno de las figuras está delimitado, siguiendo un estilo típico de estos momentos llamado "cloisonnisme", inspirado en la realización de esmaltes y de vidrieras, rellenando esos contornos con colores muy vivos.

COMPOSICIÓN. Fundamentalmente resuelta por dos cuadriláteros, uno engarza a las tres mujeres de primer plano y el otro, más pequeño, encierra al ángel y a Jacob. Así se expresa la unidad y estabilidad en este caso dinamizada al ser un trapecio con líneas inclinadas. La línea quebrada en la parte superior produce la idea de estabilidad y sobriedad aunque estén presenciando una pelea, no provoca ninguna tensión. Las figuras están relajadas y las de la izquierda ausentes. El centro de interés está en la mujer de espaldas que gira la cabeza mirando a la derecha.

La figura de la esquina inferior izquierda inscrita en un triángulo rectángulo transmite seguridad.

RITMO. se produce un ritmo compositivo al repetir el cuadrilátero pero además tenemos las líneas ondulantes del tronco del árbol, así como la línea que pasa por el cuello de las mujeres de primer plano de espaldas.



Los Impresionistas

Y EL ORO DE SUS CUERPOS 1901 Louvre

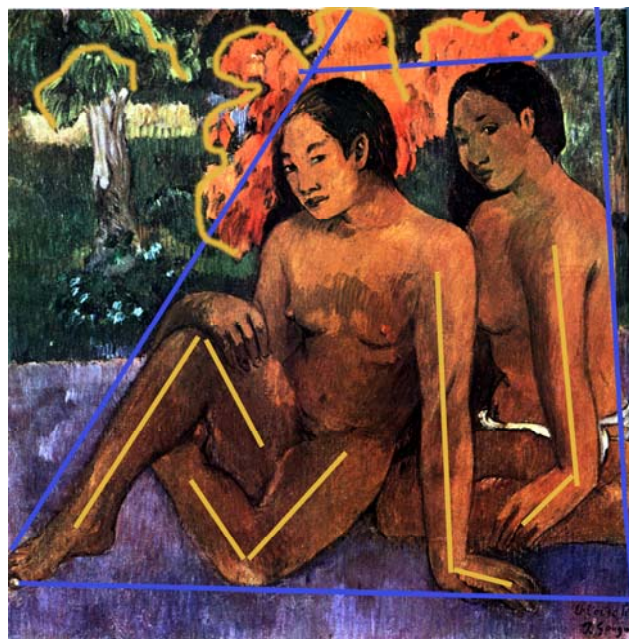
Aunque su delicado estado de salud, en esta época, le obliga a trabajar poco, esto no impide que su genio continúe creando, resultando ésta una de sus obras más llamativas. En ella aparecen dos tahitianas desnudas, con la mirada fija hacia el espectador, en una actitud muy provocativa. El fondo es un paisaje esquemático y sin profundidad que más parece un decorado teatral. Aquí el artista parece que está iniciando una esquematización de las figuras que anticipa quizás el cu- bismo de Picasso, como podemos ver en el brazo de la muchacha de la derecha o en la mano de la de la izquierda.

CROMATISMO. cuatro superficies con cuatro colores: verde, azul, naranja y gama de marrones.

TÉCNICA. Óleo sobre lienzo. Pinceladas largas en sentido vertical dan como resultado superficies casi planas, modulando solo el distanciamiento de las pinceladas entre si. Contorneado en negro de las figuras.

COMPOSICIÓN. Un trapecio con dos ángulos casi rectos encajan a las dos figuras, vuelven a transmitirnos unidad y seguridad, paz y tranquilidad que Gauguin se afanaba en comunicarnos.

RITMO. Los ángulos agudos formados por las piernas de la figura de la izquierda iguales y opuesto. los ángulos formados por los brazos izquierdos de las dos mujeres son también iguales y opuestos.



6. MATISSE

Henri Matisse sufrió incompreensión de su trabajo, de su obra, desde su principio con los fauves, teniendo que soportar sangrantes críticas de todos aquellos que no comprendían su explosión de color. Sin embargo su profesor Gustave Moreau fue un auténtico profeta al decirle “usted va a simplificar la pintura”

Es importante considerar que la obra de cualquier artista, por la que se le conoce, siempre es el producto de una evolución a través del tiempo y que esas obras por las cuales se hace famoso, no tienen demasiado que ver con su obra anterior y así es el caso de Matisse. Quiero decir que sus obras anteriores a 1896, si bien estaban dentro de la simplificación en la manera de resolver, la intensificación del color fue un desarrollo paulatino que fue creciendo poco a poco.

Así mismo fue evolucionando desde el volumen hacia el plano, siendo el dibujo, el trazo, el que definía el volumen y no los colores.

LUJO, CALMA Y VOLUPTUOSIDAD 1904-5 Museo de Orsay , París

CROMATISMO: esta obra está resuelta jugando con los complementarios casi todas las sombras son verdes porque el suelo es rojo, en los desnudos las luces son amarillas y los medios tonos violáceos, incluso el árbol. El equilibrio cromático a pesar de la intensidad del color transmite esa idea del título: lujo por su luminosidad, calma por su equilibrio y voluptuosidad por la intensidad de los colores además de las poses de los desnudos donde se busca una variedad.

TÉCNICA: Óleo sobre lienzo. Está resuelto mediante trazos cortos y empastados al estilo de Van Gogh aunque dejando entrever un fondo liso azul claro.

COMPOSICIÓN: La composición está resuelta por dos rectángulos separando cielo y tierra por una estrecha franja que son las montañas o colinas del fondo. El rectángulo tierra se divide a su vez, por una diagonal en tierra y agua. Son los tres elementos tierra, agua y aire.

Estos dos rectángulos con el formado por el conjunto de las figuras, dan las sensación de estabilidad de calma. La diagonal introduce una sensación dinámica que ayuda a la idea de voluptuosidad. Con reminiscencias de Almuerzo sobre la hierba de Manet y la Bacanal de Poussin, construye sobre la tierra un grupo de figuras en una merienda.

RITMOS: Desde el punto de vista rítmico vemos repetición de formas el barco con el árbol , líneas verticales mástil-tronco y líneas inclinadas cabos-ramas. También vemos unas ramas curvas, casi semicircunferencias y estas curvas se repiten en los contornos de las figuras.

La distribución de las figuras es una U o un rectángulo que se cierra con la otra orilla y tres figuras quedan dentro del mismo que definen un triángulo isósceles tumbado como queriendo dar majestuosidad a estas tres figuras y luego quitársela.



Los Impresionistas

MUJER CON SOMBRERO 1905

CROMATISMO: combinación de colores complementarios los rojos cerca de los verdes, los amarillos y naranjas cerca de violáceos y azules, también se utiliza el negro. Como puede verse los colores son intensos, especialmente rojos y amarillos que son puros.

TÉCNICA: Óleo sobre lienzo. Aquí la pincelada es amplia, jugando con diversos tamaños de pincel según la zona. Unos colores se superponen a otros que sirven de base. Cada color define una zona sea de luz, medio tono o sombra, especialmente en la cabeza. Las pinceladas cortas se ven más empastadas que las demás.

COMPOSICIÓN: Claramente se forma un triángulo isósceles lo que da majestuosidad a la figura a la vez que transmite, por su expresión, sencillez.

RITMOS: en el sombrero se repiten formas ovales. La curva del dorso de la mano se repite en el hombro-espalda, la de los dedos de la mano se repite en el codo y en dos picos del sombrero.



Los Impresionistas

DANZA 1909-1910 ERMITEGE SAN PETESBURGO

CROMATISMO: Esta es una de las mayores simplificaciones de Matisse. Solo intervienen cuatro colores en toda la obra sin modulaciones ni matices, planos completamente. El color naranja rojizo es un complemento del azul del fondo y el verde de la zona de tierra, aunque no sea el complementario del rojo marrón de las cabelleras, crea una buena armonía como degradación del azul, dando una gran luminosidad a los colores.

TÉCNICA: Óleo s/lienzo. El color está resuelto de forma absolutamente plana, uniforme, sin matices ni variaciones, tanto en el fondo como en las figuras. Solo los trazos de las formas dan idea de volumen por la forma en que se representa y que induce al espectador a reconstruir.

COMPOSICIÓN: Los brazos de los danzantes construyen una forma oval y así mismo los brazos en la parte superior con los pies de la parte inferior. Los pies de las dos figuras superiores coinciden con los brazos de la parte inferior. Luego se forman dos óvalos, uno dentro de otro y tangencial. Esto da la sensación de grandiosidad y majestuosidad como corresponde a la representación de la danza, a la vez paz dentro del movimiento. El movimiento queda perfectamente definido por la figura central de espaldas que al soltarse de la mano está a punto de caerse.

RITMOS: los ritmos se producen por las líneas definidas por el movimiento y por la repetición de las poses de las dos figuras del fondo, existiendo una unidad dentro de la variedad.

